

# 東名病院だより Vol. 11

東名病院ホームページアドレス・メールアドレス  
http://www.med-junseikai.or.jp/tomei/index.html  
e-mail tomei-hosp@med-junseikai.or.jp

第40号  
2011.1月発行



東名病院発行 / 〒480-1153愛知県愛知郡長久手町作田一丁目 1 1 1 0  
T E L (0561)62-7511(代) F A X (0561)62-2773



ロウバイ 名古屋城

皆様明けましておめでとうございます。昨年は史上最も暑い夏でしたので、この冬は暖かく過ごせるかなと期待しました。「2位ではダメ」なスーパーコンピューターを含めた多くの機器を使用しても、気象の把握は難しいようで予報外れの寒い冬になっています。インフルエンザが寒気とともに活動を始め、A香港型が流行していますが、昨年出現したいわゆる「新型インフルエンザ」も次第に増加しているようです。ワクチンの予防接種を早く済ませて、インフルエンザに罹患または重症化しないように注意して頂きたいと思います。

病院で働く職員は他の職場と少し異なるのは、多くの職種で資格を持つ人が必要とされることです。医師、看護師、薬剤師、検査技師、放射線技師、管理栄養士等々です。資格は習得するために一定の投資と期間が必要です。更に資格の知識を最新とするために学会があり出来るだけ参加をしています。学会といえば最近「日本顔学会」という学会がある事を知りました。今年で第16回だそうです。恐らくは人間の顔のみでしようが、とても興味がわきます。「亡くなられた人」を見なければならぬ職業は宗教家、葬儀関係者、警察官等があります。しかし「亡くなられつつある人」を、少なくとも心の動揺を表すことなく、診つけねばならない職業は殆ど無いと思います。この様な場に接する機会が多い医師の眼は柔和になり得ないと思っています。「鷹のつら きびしく老いて 哀れかな」(村上鬼城)

院長 大塚光二郎

# 東名病院の患者さんから

院長 大塚 光二郎

## - 便潜血陽性の患者さんについて -

2009年度における我が国の部位別がん死亡率によると、大腸癌によるものが男性では第3位、女性では第1位になりました。したがってその対策が急がれています。そのうち便潜血検査による大腸検診の死亡率減少効果は確証されており、さらに罹患率の減少も示されています。今回は昨年(2010年)の10月に人間ドッグや検診で便潜血反応が陽性であったことを主訴に来院され、精査の結果進行した大腸癌であり、当院で手術を行った2症例を経験しました。

### 症例1の患者さん

年齢48歳男性。平成22年10月9日初診。7月に行った会社の人間ドッグで便潜血反応が3回とも陽性で、最近階段を上がると立ちくらみがするとのことでした。持参した検査結果を診ますと、実は2年前から便潜血反応が陽性であり、忙しくて医療機関へ受診できなかったと言われました。赤血球数368万/dl, Hb 6.3g/dl, Ht21.9%, 血清鉄10μg/dlと高度の鉄欠乏性貧血を認めました。腫瘍マーカーは全て正常範囲でした。直ちに腹部骨盤領域のCTを行ったところ右側大腸癌の所見が存在しました(図1)。3日後大腸ファイバーを施行し右結腸(大腸)に易出血性の隆起性病変があり、組織検査の結果大腸癌と診断されました(図2)。

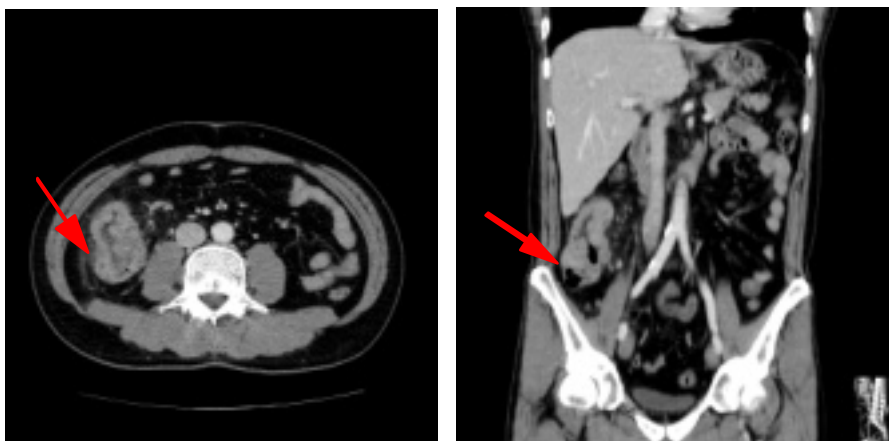


図1

10月27日全身麻酔下に結腸右半切除術を行い、術後経過は良好でした。切除した標本にはリンパ節転移は認めませんでしたが腫瘍の大きさや年齢も考え術後の化学療法を外来で行っています。

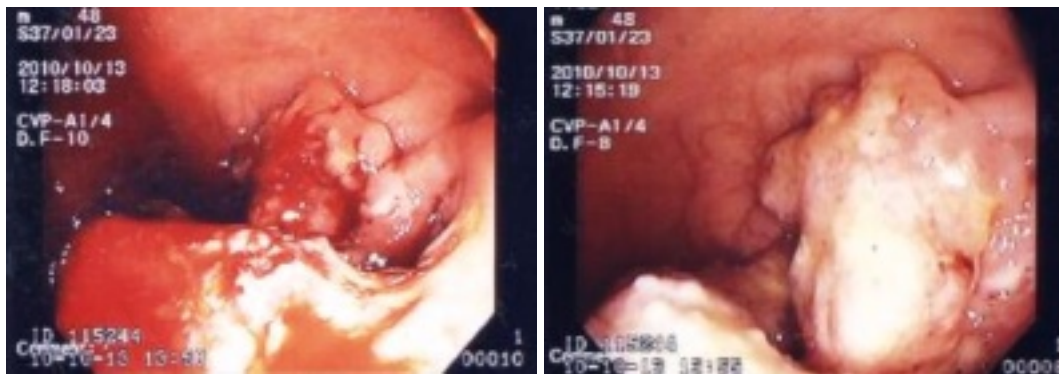


図2

## 症例 2 の患者さん

年齢は69歳女性。町検診で2年続けて便潜血が2回とも陽性で平成22年10月22日精査目的で来院されました。腹部骨盤CTでは腫瘍性病変は指摘出来ませんでした。腫瘍マーカを含めて血液検査では異常を認めませんでした。ご本人が旅行を計画されており11月に大腸ファイバーを行いました。S状結腸(大腸)に小さな隆起性病変を認めました(図3)。組織検査の結果大腸癌と診断されました。12月3日全身麻酔下にS状結腸切除術を行いました。手術中腫瘍が小さく外から触れても判然としない可能性もあり、大腸ファイバーを行った時点で腫瘍周辺に点墨を施行しましたので、迷うことなく腫瘍の局在(図4)が判りました。術後経過も良好で退院されました。切除標本(図5)の病理学的検索で術後の化学療法は不要と判断しました。

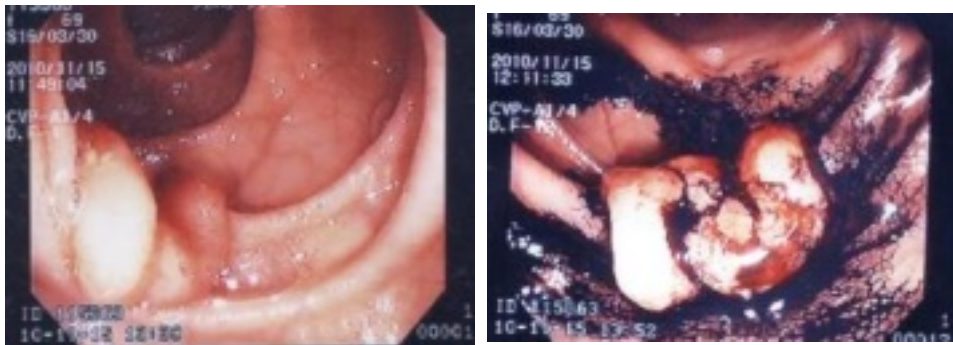


図 3

便潜血反応の良い点は薬を飲む必要もなく、自宅で簡単にできるということです。この検査結果で欧米の報告では15%ほど大腸癌の死亡が減少するとされています。しかし消化管のどこで出血していても潜血反応は陽性になります(たとえば痔疾患)。また進行大腸癌でも10%は潜血反応が陰性となるのです。更に早期がんの50%も陰性となります。便潜血反応が陽性の人で大腸癌の人は約3%と考えられています。大腸癌は他の消化器癌のなかでは、比較的生物学悪性度は低く進行癌でも手術による救命率は全体で約60-70%であり、リンパ節転移の無い進行癌では80-90%とされています。



図 4

したがって便潜血反応が検診で陽性に出たときは、余り深刻に悩まずに精密検査を受けるのに良い機会と考えて下さい。この精密検査の手段としてはバリウムによるレントゲン検査(注腸検査)よりも厚生省のガイドラインにもあるように内視鏡検査(大腸ファイバーを用いた)が勧められます。上述した最近の当院で経験した症例のように潜血反応の陽性が端緒で、大腸内視鏡から進行癌が発見され手術を行い良好な結果が得られています。



図 5

便潜血反応が陽性の時はいつでも当院へご相談下さい。

# 霊峰白山

放射線技師 前田 優

白山は、白山国立公園内の石川県白山市と岐阜県白川村にまたがる、標高2.702mの山です。日本百名山、新日本百名山、花の百名山及び新、花の百名山に選定されている山です。最高点の御前峰（ごぜんがみね）には、一等三角点があります。富士山、立山と共に日本三名山（日本三霊山）のひとつといわれています。

奥美濃の山に登ると北西にかならず白山がみえます。独立峰で雪をかぶったその姿は魅力的で、いつかかならず登ろうと思っていました。今回、わたしはたくさんある登山道のなかから白川村平瀬道から登ることにしました。白山登山道（平瀬道）は、白川村平瀬（国道156号）から県道白山公園線を進み、その終点に入口があります。ここは白山国立公園内に位置し、大白川園地と呼ばれています。標高は約1.200mです。平瀬道は大白川園地から徒歩で室堂まで6.9kmのコースで、登りに約5時間、下りは約4時間かかる登山道です。途中大倉山避難小屋手前からは、主峰（御前峰や剣が峰）をみながら登山できます。岐阜県側の山開きは6月初旬ごろで、頂上部の広大な草原と雪渓が広がる美しい光景が解禁されます。道路状態が悪かったこともあり、日本で最も荒らされていない山といわれ、珍しい動植物に出会うことができます。約4km地点を過ぎるあたりから、7月から8月上旬にかけては、数多くの花を見ることができます。白山の植物は、早くから植物学者等はその存在が知られていたために、白山を基準標本産地とするものや、学名、和名にハクサンの付いた植物が多く、標準的な和名で18種類、別名を加えると約30種類あります。

## 平成22年7月19日行程表

1日目	AM	4:20	家を出発
		7:20	平瀬道登山口駐車場着
		7:35	出発
		10:10	大倉山避難小屋着
		10:30	大倉山避難小屋発
		12:35	室堂着



2日目	AM	4:00	御前峰登頂
		7:30	お池めぐり
		8:00	室堂発
		9:30	大倉山避難小屋
		11:30	駐車場着

写真右：白水湖

写真左：ガスがかかった山頂

早朝、家を出発、荘川インターでおりる。駐車場はもう車でいっぱい、空いたところをどうにか見つけ車を止める。用意しているあいだにも車はくるし、出発する人達はいるし、さすがに人気の山だ。装備の確認をして歩き始める、最初の30分は意識して歩幅を小さくして、歩く速度もゆっくりにする、最初のペースさえつかめば、あとは何時間でも歩ける。今日は室堂泊まりなので、いつもよりゆっくり花や景色を写真で撮りながら歩く。白水湖がコバルトブルーできれいだ、大倉山避難小屋を過ぎると下山者に会う、挨拶をかわす。途中、雪渓があり気をつけて歩く、山頂がみえはじめるがガスがかかっている。雪渓をみながら最後の急な長い階段を登りきると、なだらかな道となる。室堂はすぐそこだ。

赤い屋根の建物群が見えてきた。室堂に到着、山頂はガスがかかっているの、今日はこちらまで、さっそく受け付けをすませ、部屋を案内してもらおう、食事の時間や消灯の時間、明日の御来光の時間などを確認する。室堂は700人収容で完全予約制です。部屋に行くと大きなカメラを持った人がいるので、話をうかがうと、年に3回ほど花の写真を撮りにくるとい、75歳の方。カメラ装備だけで10キロをこえるとのこと驚きました。案内で自然散策をするらしいので、それに参加する。確かに白山は花の宝庫だと思う。日本海に沈む夕日を見、夕食をすますとあとは眠るだけです。

早朝まだ真っ暗ななか、太鼓の音がする、寒くないように服を整え外に出ると御前峰にはヘッドランプの光の帯ができています。山頂に着き、神主さんの講和を聞き、そして各々カメラをかまえ御来光に備える。

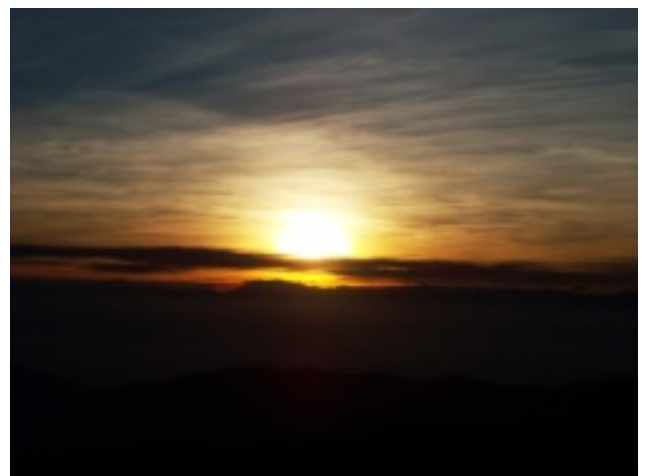
みんなの万歳のなか太陽があらわれる。一瞬です。その後、お池めぐりをして、室堂までかえる。朝食を食べればあとは下山するだけです。



室堂



山頂を望む



山頂からの御来光

# 今話題の本

## 『KAGEROU』を読んで・・・

准看護師 西原 晴子

先日、書店に行きました。

話題作品のコーナーに、KAGEROUという本が置いてありました。この本は、ポプラ社大賞を受賞した本で、著者は斉藤智裕さんという方です。

知っている方も多いと思いますが、俳優の水嶋ヒロさんが書いた作品です。

作品のテーマは、『命』で、作品の内容は、自殺しようとした男性と、それを止めようとした男性の二人をめぐり、命の大切さ、生きる事を考えさせられる作品でした。

この本の始まりは、借金の返済に困ったヤスオという人物が、自殺をしようとする場面から始まります。ヤスオという主人公を、一人の男性が必死に止めようとして二人が出会います。

自殺を止めた男性は、「全日本ドナー・レシピエント協会」の人物でした。全日本ドナー・レシピエント協会の男性は、「借金を苦しんで自殺する位ならば臓器を我々に提供してもらえないか？」と話しを持ちかけます。

そして、パソコンでヤスオの年齢や血液型を入力し、命の値段（パソコンで査定した）をヤスオに伝え臓器売買の話を持ちかけます。命の値段を聞いたヤスオは、いろいろ考え臓器売買をする決意を固め、協会事務所に行き必要書類にサイン、契約をします。ヤスオにしてみればそれ位、切羽詰っていたという気持ちが伝わってきました。

『借金を返済する為』という理由だけで、結局ヤスオの臓器は、査定の結果左腎臓・肝臓・右下肢・両上肢・心臓が移植されることとなりました。

ヤスオの臓器を提供してもらった人々は、その後それぞれの人生を送ります。

最近ではニュースで殺人事件や、子供の虐待死の報道をよく耳にします。仕事から常に人の生命に向き合っている中で、この本を読み終えた私は、命に値段がつけられることが、考えられなく恐ろしい事だと思いました。その反面、提供してもらった人を思うと臓器移植のすばらしさも理解できます。

この本は現在、完売続出のため、入手困難である作品ですが、機会があれば読んでみて下さい。



# 流星

医事課 岡田 久義

近頃日が落ちるのがめっきり早くなってよく冷える。冬は空がきれいで星がよく見えるようだが、どれがどの星で、星座はどれだ、などという知識のない自分には、どれがどれやら見当がつかない。しかし学生時代に覚えたオリオン座だけは、腰のベルトを表す3つのかなり明るい星を目印に判別することができる。先日、秋口の話になるが仕事から帰り、ベランダにしゃがみ込みしばらくの間夜空を見上げていた。この辺りでは星なんてそれほどたくさん見えるわけではないが、光り輝いているものが少しは見えていた。すると夜空に一瞬ひとすじの光が走り輝いた。方向的には北西から南東へ、もう少し正確には北北西から南南東の方向へである。完全に気が抜けてリラックスしていた私は、視覚的にそれをとらえて情報として脳に伝達はされたが、それを考察するだけの力は働かず、しばらく放心したままの状態であった。しばらくしてから「ん～・・・何だ、今の、光った・・・真っ直ぐ・・・真っ直ぐ・・・お～・・・流れ星・・・あ～流れ星・・・流れ星？・・・」気が抜け過ぎてひどく思考回路が鈍い。その後ようやく頭が少し働きだし、「いや～今の流れ星だ、本当に一瞬！短い！そういえば流れ星自体見たことがあっただろうか、記憶にないが覚えていないだけだろうか、いや、おそらく初めてであろう・・・。」

ようやくそのようなことを心の中で考え始めながら残像となった真っ直ぐな一瞬の輝きに、しばらく感銘を覚えながらしゃがみ込んでいた。もうしばらく時間が経過した後、そういえば流れ星が見えている間に願い事を3回唱えれば、その願いが成就するというのを思い出したが、先ほど自分自身が目撃した流れ星の視認できた時間を思い出し、並大抵のことでは不可能であると悟った。時間にして1秒もない、せいぜい0.5秒位といったところである。これではとてもではないが無理である。気がついた次の瞬間には消え去ってしまっている。仮に今回のように偶然に発見したような場合に、それを即座に認識して願いを唱えるのは、ほとんど無理であろう。それができるような人物は、通常の人たちとはかけ離れた相当な反射神経の持ち主である。残念ながら私はそのような特別な能力は持ち合わせていない。

世間一般では、流れ星が見えている間に願い事を言えば願いがかなうというのは大抵の人が知っているであろうが、それを実際に実行できる人はそうはいないであろう。偶然の目撃を待っているには到底無理である。では流れ星を見るために、夜空を凝視し続ければそれは可能であろうか。いや、やはりあまりにも時間が短すぎる。おそろくなしえることが困難であるからこそ、仮に実行できれば望が成就するというようなことの例えなのであろう。

流れ星を目撃してからしばらくの間、流れ星に願いを届ける方法を思案してみた私であったが、幸運にもよほどのろまな星にでも遭遇しない限り無理であろうと考えるようになった。そもそもゆっくりと光り流れる星自体あるのかどうか分からないのであるが・・・。

それから願い事もいろいろと脳裏に浮かんだがそれは自分本位の煩惱だらけで、自分勝手なことばかりであった。世の中そんなへそ曲がりのところには、早々幸運は光り輝かないであろうから、今は方法について考えるのは止めることにした。しかし、秋の夜空に一瞬ではあったが光り輝いた流星は、なぜか私の記憶にいつまでも残っている。



# 外来担当医表

	午前 9:00 ~ 11:45	午後 18:00 ~ 20:00
月	外科・内科 大塚光二郎	外科・内科 原川伊寿
	神経内科 高橋正彦	脳神経外科 渡部剛也*
火	外科・内科 原川伊寿	循環器 青山貴彦
	脳神経外科 松尾直樹	
	神経内科 高橋正彦	外科 田中元也
	脳脊髄外科 水野順一*注 (不定)	
水	内科・外科 村瀬允也	内科・外科 村瀬允也
	消化器 横山幸浩	
	脳脊髄外科 水野順一*注 (不定)	
	神経内科 高橋正彦 (10:00~)	
木	外科・内科 原川伊寿	外科 肥田典之 (1・3・5週)
	神経内科 高橋正彦	
		神経内科 泉雅之
金	内科・外科 村瀬允也	外科・内科 大塚光二郎
	外科・内科 大塚光二郎	
	神経内科 徳井啓介	
土	内科・外科 村瀬允也	*印の医師は予約制です。 注) 脳脊髄外科水野医師の診察は、不定です。 診察日はお問合せ下さい。
	外科・内科 大塚光二郎	
	脳神経外科 渡部剛也*	

平成22年10月1日現在

# 名鉄バス時刻表 区間：藤が丘 猪ノ湫

藤が丘

猪ノ湫

藤が丘駅  
名鉄バス  
乗場から

「長久手車庫」  
または  
「星ヶ丘」  
ゆき

時	平日	土曜
8	05.10.30	08.33.43
9	03.23.38.43	03.33.43
10	03.23.38.43	03.33.43
11	03.38.43	03.38.43
12	13.43	13.43
13	13.38.43	13.38.43
14	03.23.38.43	03.23.38.43
15	03.23.38.43	03.23.38.43
16	03.23.38.43	03.23.38.43
17	05.25.40.45	03.23.38.43
18	05.25.40.45	03.23.38.43
19	05.25.40.45	
20	以降省略	以降省略

猪ノ湫

藤が丘

当院前の道路を  
西へ約200m

大久田東交差点  
南側のバス停から

「藤が丘」  
ゆき

時	平日	土曜
8	12.22.27.44	06.11.26.46
9	05.14.27.47	06.15.26.46
10	06.14.26.46	06.15.26.46
11	06.14.26.46	06.15.26.56
12	14.26.56	15.26.56
13	26.56	26.46
14	14.26.46	13.18.43
15	06.14.26.46	13.20.38
16	15.18.38.58	03.20.38.58
17	15.18.39	16.21.41
18	00.17.18.46	01.16.21.46
19	16.20.51	
20	12.26	以降省略

# 病院周辺略図



# 南部線時刻表 杵ヶ池公園駅 杵ヶ池公園

始発の次が「熊田」です

	1便	2便	3便	4便	5便
杵ヶ池公園駅	8:35	9:25	10:15	11:10	12:05
熊田	8:37	9:27	10:17	11:12	12:07
	6便	7便	8便	9便	10便
杵ヶ池公園駅	14:10	15:00	15:55	16:45	17:40
熊田	14:12	15:02	15:57	16:47	17:42

# 藤が丘線時刻表 役場 役場

藤が丘から2番目が  
「仲作田公園」です

	1便	2便	3便	4便	5便
藤が丘	9:15	11:00	12:45	14:55	16:40
塚田西	9:17	11:02	12:47	14:57	16:42
仲作田公園	9:18	11:03	12:48	14:58	16:43