

# 東名病院だより Vol. 19

東名病院ホームページアドレス・メールアドレス  
http://www.med-junseikai.or.jp/tomei/index.html  
e-mail tomei-hosp@med-junseikai.or.jp

第75号  
2019. 10月発行

東名病院発行 / 〒480-1153 愛知県長久手市作田一丁目 1 1 1 0  
T E L (0561)62-7511(代) F A X (0561)62-2773



滋賀県長浜市 渡岸寺（向源寺）

10月に出すこの便りは、最近では毎回この夏は異常に暑かったとか、台風が多かったとか、大きく発達した等とばかり書いています。今年9月に16歳のスウェーデンの少女が国連で「絶滅の始まり」と地球温暖化に有効な手当てをしない大人たちへ、痛烈な非難の演説で注目を集めました。今年の7月は世界の多くの地域で観測史上最も高い気温でした。高温の7月はベスト(?)10のうち9回は2005年以降だそうです。また世界の平均気温は、415カ月続いて高いそうです。この平均気温の基準も直近の10年間毎(漸次高くなる)との比較であり、将来を生きる若い人々の不安や苛立ちも無理ありません。

気候と言えばインフルエンザも影響を受けます。今年は夏休み入り頃より沖縄で発生しました。例年より早く、患者さんも多いですが、とりわけ沖縄県が目立つようです。以前より熱帯、亜熱帯では夏場や雨季にインフルエンザが発生していました。半球の南北を問わず温帯地域では冬場に流行するので、南半球の温帯地域で7,8月頃に流行していれば、今のグローバル時代では旅行客とともに容易に日本へウイルスが持ち込まれる可能性も考えられます。長久手市でも9月の中旬に発症の報告がありました。当院では10月15日からインフルエンザワクチンを開始しますので利用して下さい。

最近日本の製薬会社で早期アルツハイマー病の臨床第 相試験中止のニュースがありました。また認知症の薬の続行を何時まで行うかの問題提起もされています。認知症のご本人や介護をされるご家族の想いを考えると残念でなりません。

「ひとりづつ人をわする花野かな」(井上弘美)

院長 大塚 光二郎

# 呼吸器症状のなかった結核

副院長 原川 伊寿

結核という名前はみなさん御存知かと思いますが、結核は過去の病気ではありません。咳や痰などの症状が続いた場合、病院やクリニックを受診してその原因を調べてもらいます。それで場合によっては結核という診断がつく事もあります。

今回そのような呼吸器系症状はありませんでしたが、結核という診断がついたお二人を御紹介します。

<ケース1> 88歳 男性

既往歴：特になし

現病歴：もともと自宅で杖歩行していたが、一週間前から動きが悪くなり、摂食量が低下してきた為、H30年7月、当院を受診。脱水症の疑いで同日入院されました。

頭部MRI：異常なし

血液検査：白血球数 = 6,600、

CRP = 4.69

血圧：129 / 79、脈拍：71 / 分、

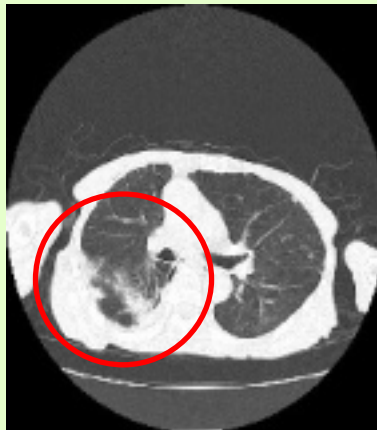
血中酸素飽和度：99%、体温：36.1

胸部X P画像



右肺野に陰影増強あり。

胸部C T画像



X P同様、右肺野に陰影増強あり。

意思疎通は問題なくできていました。痰や咳の呼吸器症状はなく、入院時痰の培養はできませんでした。点滴と抗生物質で様子を見ました。

胸部C T (再検査)で右肺野に腫瘍性病巣の多発を認めたため、同日、痰の培養検査を施行しました。その結果、結核菌塗抹培養検査でガフキー2号(陽性反応)があり、結核専門病院へ転入院されました。

<ケース2> 85歳 男性

既往歴：H30年3月からH30年5月まで第1腰椎破裂骨折として、前医入院。

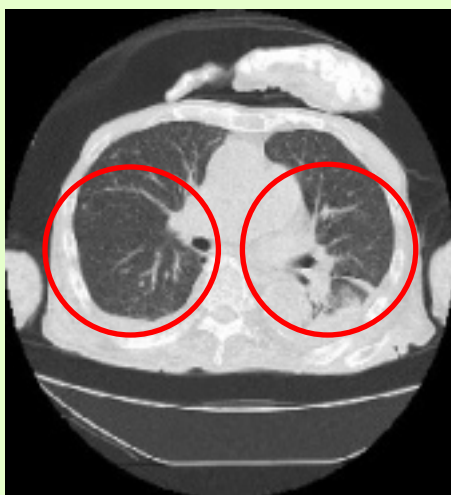
現病歴：H30年6月ベッドから車いすに移乗する際に腰痛が増悪し、当院受診。腰椎圧迫骨折として入院されました。咳や痰などの呼吸器症状はありませんでした。

血圧：129 / 76、脈拍：103 / 分、S P <sup>2</sup> : 94 %、体温：37 、

血液検査：白血球数 = 8,300、

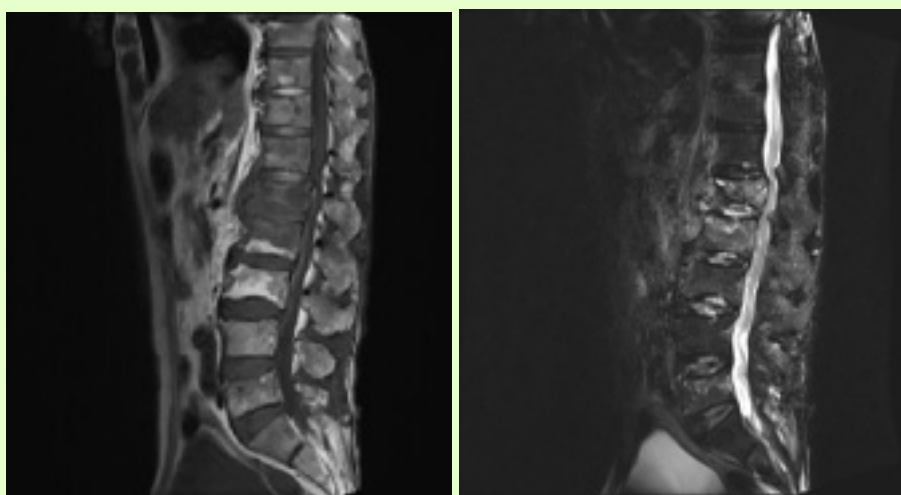
CRP = 12.61

胸部CT画像



原因不明の炎症所見あり。

腰椎MRI画像



第2・第3腰椎、圧迫骨折。第1・第2腰椎間の椎間板に信号変化あり。

抗生剤の点滴などで5日間様子をみましたが、改善傾向が無く、化膿性椎間板炎として転院。その後の椎間板培養で結核と診断されました。

## 副作用ってなんだ？

# 便秘

便秘の訴えは多様です。

大きく分けると、<sup>かた</sup>苦しい、固い、残るです。

**苦** ... 便がなかなか出ない。おなかが張って苦しい。

**固** ... 便がコチコチに固い。鹿のフンのようにコロコロしている。

**残** ... 便が全部出きっていないような、スッキリしない感じ。

## 便秘の原因となる主な薬剤は？

麻薬、解熱鎮痛消炎薬、抗精神病薬、抗うつ薬、睡眠薬、カルシウム拮抗薬(降圧薬)・・・など

腸の動きを悪くしたり(<sup>ちょうかんじゅどうんどうよくせい</sup>腸管蠕動運動抑制)、便を押し出す力を弱めたり(<sup>ちょうへいかつきんしかん</sup>腸平滑筋弛緩)することにより起こることがあります。

## 薬剤以外の原因は？



排便習慣や食生活の乱れ、過労、運動不足や肥満、精神的ストレス、老化、妊娠、大腸癌、糖尿病、甲状腺機能低下症、パーキンソン病など

参考文献  
船越 亮寛ほか. 治療薬の副作用としての便秘. medicina. 43(13), 2006, 2062-2064.  
小越 和栄監. 便秘・下痢. 腸疾患. The Reference Book-消化器のしくみ、はたらきと疾患-. エーザイ, 1991, 54.  
遠藤 豊ほか. 入院患者における便秘. medicina. 43(13), 2006, 2032-2034.  
Health クリニック. [2007.5.21], <http://www2.health.ne.jp/library/benpi/index.html>



# 便秘に関する豆知識

腸の中に約100種類の細菌がいるよ！

腸の中には腸内細菌がいて、善玉菌と悪玉菌が日々戦っています。

## 善玉菌

乳酸菌などのお腹によい働きをする菌で、腸内の悪い菌をやっつけたり、免疫力を高めたり、上手く悪玉菌をおさえています。

## 悪玉菌

ウエルシュ菌などのお腹に悪い働きをする菌で、腸内の腐敗、発癌物質、毒素の産生など有害な作用をもち、腸内の免疫力も低下させます。

## オナラが臭い！

便秘の状態が続くと悪玉菌が繁殖してガスが発生し、臭いオナラが出ます。オナラのおいのもとになる物質は蛋白質が分解されて作られるので、肉を好んで食べる人や、過剰に蛋白質の多い食事をしている人は臭いオナラをする可能性が高いです。

豆や芋をよく食べる人のオナラはあまり臭くありません。



## Q. 女性は便秘になりやすい？

A. Yes!

なぜなら…。女性は男性に比べて

排便に必要な腹筋力などが弱い

外出先などでの排便を我慢する傾向にあり、排便サイクルが狂う

女性ホルモンである黄体ホルモンが腸管の運動を抑える

など様々な要因で生じやすいといわれています。

ちなみに、男性はアルコール、油物、刺激物を好む傾向にあること、精神的ストレス、太い腸管などの身体構造により下痢を生じやすいようです。



### 参考文献

便秘・フリー百科事典『ウィキペディア (Wikipedia)』.2007.1.23, <http://ja.wikipedia.org/wiki/%E4%BE%BF%E7%A7%98B%enpi.jp> 便秘解消サイト . [2007.5.21], <http://www.bempi.jp/index.htm>  
Health クリニック . [2007.5.21], <http://www2.health.ne.jp/library/bempi/index.html>  
腸内細菌の不思議 . キラキラ健康メモ . タケダ . [2007.5.23], <http://takeda-kenko.jp/kirakira/vol12/chou03.html#04>

# 至福の旅

医事課 羽鳥 真由美

秋です！行楽シーズン到来です！  
味覚・聴覚・嗅覚・視覚・触覚すべての感覚を刺激してくる素晴らしい季節です。  
ワクワクしますね。

今回は、私の一押しお気に入りスポットの紹介をしたいと思います。  
御存知の方も多いと思いますが、静岡県にある大井川鐵道です。

新金谷駅から千頭駅まで、片道1時間15分程SL列車の旅を楽しめます。  
ほぼ毎日、数本のSL運行があり、様々なタイプのSLが走るの動く鉄道博物館です。

千頭駅では、機関車の入れ替えや連結・給水・線路のポイント切り替え（手動）等、作業工程の一連を生で見ることができます。

一番の注目は機関車の入れ替え作業、転車台に乗せるところでしょうか、機関士さんたちのあうんの呼吸というのか、見事な連携作業は感心させられます。

あと、あの独特の石炭の匂いと、山間に響き渡る汽笛を聴くと何とも言えない感動が得られます。汽笛の音も機関車ごとに違いがあり、何度聞いても心に響きます。

年代物のSLの操作をする機関士さんは・・・意外にも若いイケメン(?) お兄さんが多くス  
まみれですが、カッコいいです。

前回訪れた時は、列車に乗らず千頭駅を出発したSLを車で追いかけて、何か所か撮影ポイントに先回りし、力強く走る姿を撮影しました。速度が低速なので何度も追い越せちゃうのです。シャッターチャンスもいっぱいあって、楽しみ方もいろいろです。

路線途中にも観光スポットがたくさんあり、片道を各駅停車の列車にして途中下車の散策もおすすめです。

その中でも塩郷駅には、大井川にかかる吊り橋の中で最も長い「久野脇橋」があります。正式名称よりも、「塩郷の吊り橋」「恋金橋」とよばれることが多いそうです。全長220M、足元の板は人一人分ほどの幅しかなく、橋の途中にすれ違い用スペースがあります。落ちる心配はないとはいえ、スリル満点な吊り橋です。

近場で素敵な体験いかがでしょうか？ 楽しい時間をお過ごしください。(\*^\_^\*)



手動の転車台



ひた走るC10形8号機



塩郷・久野脇橋

# 手紙～親愛なる子供達へ～

ケアスタッフ 柴田 久美子

私は、東名病院にケアとして働き出して一年位になりました。まだまだ覚える事が沢山有るので、先輩方に色々と教えて頂きながら頑張っていきたいと思えます。介護の仕事は11年位になりますが時々行き詰る時があり、気持ちを入れ替える時には、樋口了一さんの『手紙～親愛なる子供達へ～』という曲を聴いて、心を穏やかな気持ちにさせて頂いています。皆さんも1度聴いてみて下さい。歌詞も思う所が有ります。

## 手紙～親愛なる子供達へ～

年老いた私が ある日 今までの私と 違っていたとしても  
どうかそのままの 私のことを 理解して欲しい  
私が服の上に 食べ物をこぼしても 靴ひもを結び忘れても  
あなたに色んなことを 教えたように 見守って欲しい  
あなたと話す時 同じ話を何度も何度も 繰り返しても  
その結末を どうかさえぎらずに うなずいて欲しい  
あなたにせがまれて 繰り返し読んだ絵本の あたたかな結末は  
いつも同じでも 私の心を 平和にしてくれた  
悲しいことではないんだ 消えて去って行くように 見える私の心へと  
励ましの まなざしを 向けてほしい

楽しいひと時に 私が思わず下着を濡らしてしまったり  
お風呂に入るのを いやがることには 思い出して欲しい  
あなたを追い回し 何度も着替えさせたり 様々な理由をつけて  
いやがるあなたと お風呂に入った 懐かしい日のことを  
悲しいことではないんだ 旅立ちの前の準備をしている私に  
祝福の祈りを捧げて欲しい

いずれ歯も弱り 飲み込むことさえ 出来なくなるかも知れない  
足も衰えて 立ち上がる事すら 出来なくなったなら  
あなたが か弱い足で 立ち上がろうと 私に助けを求めたように  
よろめく私に どうかあなたの 手を握らせて欲しい  
私の姿を見て 悲しんだり 自分が無力だと 思わないで欲しい  
あなたを抱きしめる力が ないのを知るのは つらい事だけど  
私を理解して支えてくれる心だけを 持っていて欲しい

きっとそれだけで それだけで 私には勇気が わいてくるのです  
あなたの人生の始まりに 私がしっかりと 付き添ったように  
私の人生の終わりに 少しでも付き添って欲しい

あなたが生まれてくれたことで 私が受けた多くの喜びと  
あなたに対する変らぬ愛を 持って笑顔で答えたい  
私の子供たちへ 愛する子供たちへ



# 外来担当医表

	午前 9:00 ~ 11:45	午後 18:00 ~ 20:00
月	外科・内科 大塚光二郎	神経内科 高橋正彦
	神経内科 高橋正彦注3	整形外科 紀平大介 (15:00 ~ 18:00)
	皮膚科 安藤与里子	
火	神経内科 高橋正彦注3	内科 片岡崇
	内科 片岡崇	
	脳神経外科 松尾直樹	
水	外科・内科 原川伊寿	外科 田中綾
	神経内科 高橋正彦注3	
	消化器 横山幸浩	整形外科 酒井智久 (15:00 ~ 18:00)
	脳脊髄外科 水野順一*注1 (不定)	
木	外科・内科 原川伊寿	血管外科 外科 折本有貴
	神経内科 高橋正彦注3	多汗症 外来 玉田康彦*注2 第1木曜日 (13:30 ~ 14:30)
	血管外科 外科 折本有貴 (10:00 ~ )	
	循環器 水谷登*	
金	外科・内科 大塚光二郎	外科・内科 大塚光二郎
	神経内科 高橋正彦注3	
	内科 片岡崇	神経内科 泉雅之*
	皮膚科 柴田知之	
土	外科・内科 大塚光二郎	*印の医師は予約制です。 注1 脳脊髄外科水野医師の診察は、不定です。 注2 多汗症外来玉田医師の診察は毎月第1木曜日 13:30 ~ 14:30になります 注3 神経内科高橋医師の午前診は9:30からの開始になります。  令和1年10月1日現在
	内科 片岡崇	
	脳神経外科 第1・3・5週 松尾直樹	
	脳神経外科 第2・4週 岩味健一郎	
	多汗症 外来 吉岡洋* (9:00 ~ 10:00)	

# 名鉄バス時刻表 区間：藤が丘 猪ノ湫

藤が丘  
猪ノ湫

藤が丘駅  
名鉄バス  
乗場から  
「トヨタ博物館前」  
「長久手古戦場駅」  
「星ヶ丘」  
「愛知学院大学前」  
ゆき

時	平日	土曜
8	08.13.34.54	03.08.30.43
9	15.38.43	03.12.30.43
10	08.18.38.43	03.33.43
11	08.38.43	08.38.43
12	08.38.43	13.38.43
13	08.38.43	13.38.43
14	08.38.43	13.38.43
15	08.38.43	13.38.43
16	00.13.20.38 43	08.13.38.43
17	00.13.20.38 43	08.13.38.43
18	00.13.20.38 43	12.20.38.50
19	00.13.20.40 45	以降省略
20	以降省略	

猪ノ湫  
藤が丘

当院前の道路を  
西へ約200m  
大久田東交差点  
南側のバス停から  
「藤が丘」  
ゆき

時	平日	土曜
8	00.13.19.27 35.40.59	05.11.26.43 51
9	14.27.43.59	09.15.26.46
10	09.14.25.52	06.15.25.51
11	14.25.34.52	15.25.55
12	14.25.38.52	15.25.28.55
13	14.25.32.52	18.25.55
14	14.25.48.52	18.35
15	14.25.37.52	03.20.29.35
16	15.18.38.49	03.20.38.51
17	01.17.21.39 49.59	10.21.40.51 59
18	18.22.42.53	10.21.50
19	16.21.43.51	以降省略
20	12.14.26.45	

このバスは藤が丘南停留所には止まりません

## N-バス 西部循環線時刻表

<左回り> <右回り>  
杵ヶ池公園駅発着



	2便	3便	4便	5便	6便
杵ヶ池公園駅南口	8:20	10:50	13:35	15:50	18:50
熊田	8:22	10:52	13:37	15:52	18:52

	1便	2便	3便	4便	5便	6便
熊田	8:26	10:46	12:56	15:26	17:56	20:06
杵ヶ池公園駅北口	8:31	10:51	13:01	15:31	18:01	20:11

## 藤が丘線時刻表

市役所 市役所

藤が丘から2番目が「仲作田公園」です

	1便	2便	3便	4便	5便	6便	7便
藤が丘	9:29	10:49	13:19	16:04	17:29	18:34	19:49
塚田西	9:31	10:51	13:21	16:06	17:31	18:36	19:51
仲作田公園	9:33	10:53	13:23	16:08	17:33	18:38	19:53

